

Szanowni państwo! W ramach naszej witryny stosujemy pliki cookies w celu świadczenia Państwu usług na najwyższym poziomie, w tym w sposób dostosowany do indywidualnych potrzeb. Korzystanie z witryny bez zmiany ustawień dotyczących cookies oznacza, że będą one zamieszczane w Państwa urządzeniu końcowym. Możecie Państwo dokonać w każdym czasie zmiany ustawień dotyczących cookies. Więcej szczegółów w naszej „[Polityce Cookies](#)”.



Citigold

4%

dla Twoich oszczędności.
iPad mini dla Ciebie.

Otwórz Konto Citigold.
Nie czekaj!
Tylko dla 300 pierwszych osób.

Zamów rozmowę >>

www.citigold.pl

citi handlowy

Grupa: [inwestycje.pl](#) [waluty.com](#) [kantory.pl](#) [investing.pl](#) [Więcej](#) [Mapa serwisu](#) [Reklama](#) [RSS](#) [Strona spółki](#)

inwestycje:pl

[Zarejestruj się](#) [Zaloguj się](#)

Przeszukaj:

Notowania → [Gielda](#) < WIG 475,14 +0.89% ↑ WIG20 24,26 +0.96% ↑ MWIG40 29,00 +0.82% ↑ SWIG80 111,79 +0.78% ↑ >

[Gielda](#) [Waluty](#) [Inwestowanie](#) [Finanse osobiste](#) [Biznes](#) **MANAGER** [Pasaż finansowy](#) [Forum](#)
[E-biznes](#) [Firma](#) [Gospodarka](#) [Kariera](#) [Oferty pracy](#) [Prawo](#) [Przetargi](#) [Start-up](#) [Szkolenia i Konferencje](#) [Zarządzanie należnościami](#)

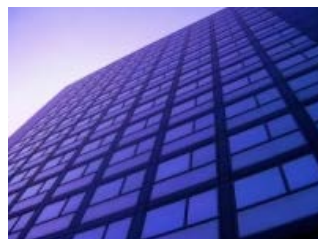
Jesteś w: [Strona główna](#) » [Biznes](#) » [Firma](#) » [Kadry i Płace](#)

Poprzedni artykuł
[Jak zarządzać różnorodnym zespołem pracowników?](#)

Następny artykuł
[Zmotywowany pracownik może więcej](#)

Zmiana systemu pomocy w Polsce - czy niepełnosprawny musi odejść?

21.10.2013 21:32 Kadry i Płace



Zmniejszenie wydatków i naprawę rynku pracy osób niepełnosprawnych ma zapewnić projekt zmiany ustawy o rehabilitacji (ustawa o rehabilitacji zawodowej i społecznej oraz zatrudnianiu osób niepełnosprawnych) – niestety tylko deklaratorywnie.

W rzeczywistości w absurdalnie szybkim tempie, czyli w ramach ustawy o budżecie, ustawodawca proponuje przeprowadzenie zrównania dofinansowań na rynku otwartym i rynku chronionym (ZPChR).

indata software **NEWCONNECT** RYNEK AKCJI G1W
INDATA Software SA już na NewConnect

Najważniejsze tematy

1. Networking w karierze - KONKURS
2. Nękanie ze strony banku - jak z nim walczyć
3. Bezrobocie wysokie, ale przyszłość bardziej optymistyczna
4. Rekrutacja: 7 drobiazgów, o których warto pamiętać
5. Dobre dane z GUS

Microsoft

Z Windows XP, czas się już

Proponowana zmiana to drastyczna obniżka dofinansowań dla rynku chronionego – średnio o 30%, a jej konsekwencją (już po 3 miesiącach od wprowadzonej zmiany) będzie złożenie wniosku o upadłość przez większość firm z rynku chronionego. Rynek pracy osób niepełnosprawnych zostanie „ostatecznie naprawiony”.

Dlaczego projekt zmiany ustawy o rehabilitacji, proponuje przeprowadzenie zrównania dofinansowań na rynku otwartym i rynku chronionym (zpchr) przez gwałtowne obniżenie dofinansowań na rynku chronionym do poziomu rynku otwartego, tj. średnio aż 30 %, kiedy ustawa z dnia 5.12.2008 wprowadziła zrównanie poprzez zwiększenie dofinansowań dla otwartego rynku pracy?

Dlaczego projekt zmiany ustawy o rehabilitacji jest procesowany w ramach ustawy o budżecie, czyli w najszybszym możliwym tempie - do końca listopada 2013 roku? Dlaczego drastyczne obniżenie dotacji ma zostać wprowadzone jednorazowo?

Dlaczego wcześniejsze kilkukrotne zmiany ustawy zwiększały koncentrację zatrudnienia osób niepełnosprawnych w zakładach pracy chronionej, a teraz nagle projektowana zmiana całkowicie i błyskawicznie ma ten trend odwrócić?

Na jakiej podstawie zakłada się drastyczne obniżenie wpływów do PFRON od zakładów, które nie zatrudniają ON? Zakładane obniżenie wpłat jest szacowane na poziomie około 300 mln. Średnie dotychczasowe wpływy w ostatnich trzech latach zwiększały się o prawie 5% a planowana zmiana obniża je o ponad 5%?

Z czego wynika planowane obniżenie budżetu PFRON z planowanych 3,3 mld do 2,9 czyli o ponad 13%?

Dlaczego w ostatnich latach spadały wydatki na dofinansowania do wynagrodzeń ON (czyli SOD) skoro wpływy od pracodawców (z tytułu kar) rosły i nie zmienił się również poziom dotacji z budżetu państwa na cele społeczne?

Czy wzrost na otwartym rynku zatrudnienia osób niepełnosprawnych nie jest tylko wynikiem utraty/rezygnacji ze statusu zakładu pracy chronionej przez firmy?

Czy ustawodawca wyliczył efekt obniżenia rentowności zakładów pracy chronionej w wyniku obniżenia dofinansowań, który skutkować będzie odmową PFRON-u udzielenia dofinansowania ze względu na złą sytuację ekonomiczną?



Z Windows XP,
czas się już pożegnać!

Aktualizacja do Windows 8 i Office 365.
Teraz do 20 % mniej!

Windows 8 Office 365

Czas się już
pożegnać!

Aktualizacja do
Windows 8 i Office 365.

Teraz do 20 % mniej!

Windows 8
Office 365

Najczęściej czytane

Dzisiaj ▾

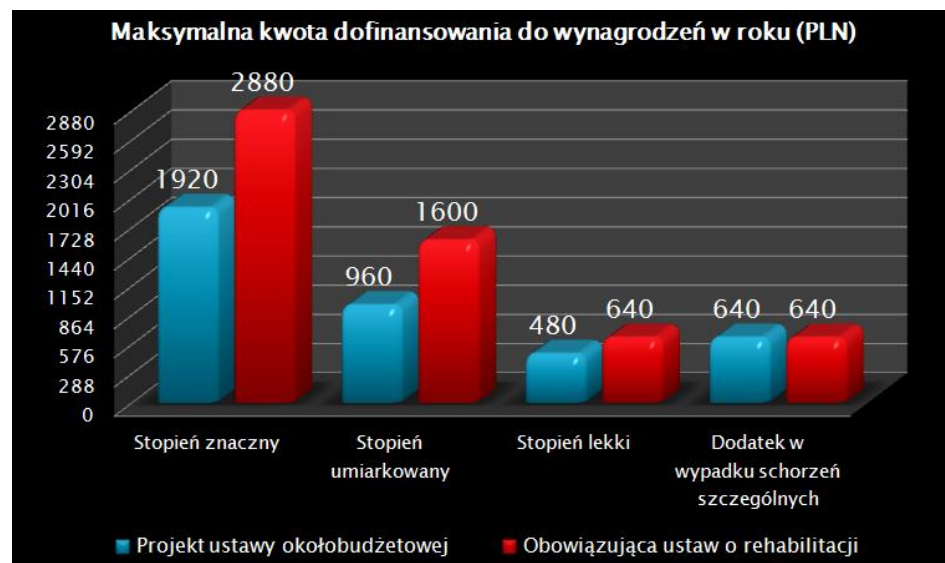
1. Szkolenia menedżerów na symulacjach komputerowych
2. Innowacyjność konieczna dla rozwoju firm przetwórstwa rolno-spożywczego
3. Komunikat cenowy Polskiej Izby Paliw Płynnych
4. Zmotywowany pracownik może więcej
5. Konferencja Profesjonalny Inwestor 2013 & VSA Day

Narzędzia

- Analiza techniczna
- Słownik giełdowy
- Kalendarium
- Ogłoszenia nieruchomości
- Rachunki
- Mapa

Obecnie proponowana zmiana jest **NAJWIĘKSZĄ** i najbardziej drastyczną w skutkach jednostkową zmianą w historii systemu wspierania zatrudnienia osób niepełnosprawnych. Kierunek zmiany, jej gwałtowność oraz brak rozłożenia w czasie procesu zbliżania rynków to przejaw całkowitego ignorowania pracodawców osób niepełnosprawnych.

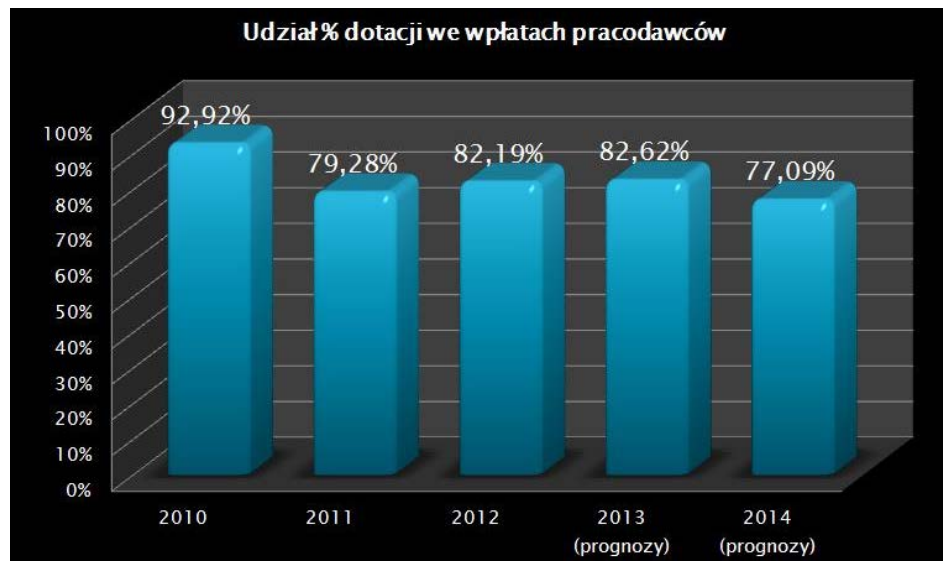
Chroniony rynek pracy poniesie całkowity koszt ekonomiczny zmian systemu wspierania zatrudnienia osób niepełnosprawnych w Polsce. Powyższa zmiana to obniżenie średniej dotacji w ZPCH na osobę niepełnosprawną o 22%, co oznacza wzrost kosztów pracy osoby niepełnosprawnej właśnie o 22%. W przypadku minimalnej koncentracji zatrudnienia osób niepełnosprawnych wymaganej ustawą – tj. 50%, łączny fundusz kosztów osobowych zwiększy się o 11%; a w przypadku koncentracji zatrudnienia 75% (typowe dla spółdzielni) zwiększa się o 16%. Dla zakładów usługowych, których koszt pracy jest średnio w granicach 80% ogółu kosztów, oznacza to obniżenie rentowności o minimum 9%, a w wysokiej koncentracji zatrudnienia osób niepełnosprawnych (np. 75%) wynosi minimum 13%.



„Biorąc pod uwagę obecnie uzyskiwane rentowności w granicach do 4% oraz spadki rentowności, które nastąpią w wyniku tak drastycznego obniżenia dofinansowań, tj. od 9% do 13% spowodują, że wszystkie zakłady pracy chronionej zaczną działać ze stratą finansową i tym samym znajdą się w trudnej sytuacji ekonomicznej. W ciągu zaledwie jednego kwartału nastąpi utrata zdolności do pobierania dofinansowań przez prawie wszystkie zakłady pracy chronionej w Polsce, co oznacza ich natychmiastową upadłość. Rynek pracodawców osób niepełnosprawnych przestanie istnieć. Dzisiejsza próba przerzucenia kosztów na Zakłady Pracy Chronionej jest wyrokiem i dramatem dla wielu pracowników i ich pracodawców. Straci również klient, który kupując towar lub usługę wytworzony przez zakład chroniony poniesie koszty zmian wprowadzanych przez Rząd” – zauważa Jan Zajac, Prezes Polskiej [Organizacji](#) Pracodawców Osób Niepełnosprawnych.

„Redukcja dotacji jest rzeczywista i nigdy nie była tak wysoka. Dotknie całego rynku, i nawet z punktu widzenia Państwa, dla którego jak widać nie jest istotne naruszenie interesów w toku części przedsiębiorstw, lecz stan zatrudnienia ogółem, skutki tej decyzji będą katastrofalne. Dlatego należy rozważyć wyrównanie rynków otwartego i chronionego przez zwiększenie dotacji dla pracodawców z otwartego rynku, tak jak zakłada obecne brzmienie ustawy. Biorąc pod uwagę wpływ tego wyrównania na budżet Funduszu PFRON, proces ten powinien zostać rozłożony na kilka lat – co najmniej 4 lata – jednak uregulowanie powinno być zawarte w całości w projektowanej zmianie ustawy” – dodaje Marek Kowalski, Prezes Polskiej Izby Gospodarczej Czystości, Ekspert Konfederacji Lewiatan.

„Dodatkowo z naszych szacunków wynika, że kwota przychodów PFRON z tytułu kar za niezatrudnianie osób niepełnosprawnych wykazuje stały trend wzrostowy i to pomimo kryzysu. Wraz z rosnącą średnią krajową zwiększają się więc i kwoty jednostkowej kary za brak zatrudniania niepełnosprawnych. Brak przyrostu zatrudnienia osób niepełnosprawnych dowodzi utrzymania bazy płatników kar na PFRON. Zestawienie rosnącego średniego wynagrodzenia i braku przyrostu zatrudnienia osób niepełnosprawnych w gospodarce prowadzi do wniosku – nie ma dziś podstaw do prognozowania na lata kolejne gwałtownego spadku wpłat od pracodawców na PFRON - Jan Zając, prezes Polskiej Organizacji Pracodawców Osób Niepełnosprawnych.



Wnosimy o:

- realizację postanowień ustawy z dnia 5 grudnia 2008 r. – tj. dokonanie zrównania pomocy dla pracodawców z rynku otwartego i chronionego W GÓRĘ, tj. przez zapowiadane wielokrotnie podniesienie pomocy dla otwartego rynku,
- rozłożenie zrównania rynków w okresie 4 lat w celu ochrony budżetu PFRON i zapewnienia możliwości realizacji zadań statutowych przez Fundusz,
- zamrożenie podstawy naliczania dofinansowań na poziomie roku 2013 (tj. 1500 PLN), co pozwoli stopniowo ograniczać udział dotacji (SOD) w przychodach PFRON uzyskiwanych z tytułu kar od pracodawców niezatrudniających osób niepełnosprawnych, uzależnionych od rosnącego poziomu średniej płacy krajowej w kolejnych latach,
- przyjęcie zasady, że środki z kar z tytułu niezatrudniania osób niepełnosprawnych, wpływające do PFRON, mogą być wydatkowane tylko na cele związane z zatrudnieniem osób niepełnosprawnych,
- zrównanie praw i obowiązków zakładów pracy chronionej oraz pracodawców z otwartego rynku po zrównaniu wysokości dofinansowań dla obu grup pracodawców,
- ograniczenie ulgi we wpłatach na PFRON do 30% wartości miesięcznej usługi/towaru przysługującej płatnikowi kar.

Niezgodność z Konstytucją RP – ochrona interesów w toku

Projektowany sposób wejścia w życie planowanej zmiany budzi poważne zastrzeżenia. Pierwszy projekt nowelizacji został udostępniony opinii publicznej 18 września 2013 r. Publikacja w Dzienniku Ustaw, nawet biorąc pod uwagę przyspieszoną ścieżkę legislacyjną, będzie miała zapewne miejsce pod koniec listopada. Tymczasem zmiana (zgodnie z art. 33 ustawy) ma wywrzeć skutek od 1 stycznia 2014 r. W świetle orzecznictwa Trybunału Konstytucyjnego (m.in. wyroku z dnia 25 czerwca 2002 r. sygn. akt K 45/01) wyłączenie zasady ochrony interesów w toku przez brak odpowiedniego *vacatio legis* jest absolutnym wyjątkiem, który musi być uzasadniony ochroną innej wartości o charakterze konstytucyjnym. W analizowanym przypadku nie ma podstaw do zastosowania tego wyjątku.

Jak podkreśla Marek Kowalski, Prezes Polskiej Izby Gospodarczej Czystości, Ekspert Konfederacji Lewiatan: „Brak odpowiedniego *vacatio legis* powoduje przykładowo, że pracodawca nie ma możliwości przeprowadzenia restrukturyzacji zatrudnienia (zwolnień grupowych) przed wejściem w życie przepisów. Nie tylko przeprowadzenie procedury zwolnień grupowych, ale nawet zwolnienie pojedynczego pracownika trwa zazwyczaj znacznie dłużej niż miesiąc”.

Przedsiębiorca nie może też w tak krótkim czasie rozwiązać umów z dotychczasowymi klientami (standardowy okres wypowiedzenia to co najmniej 1 miesiąc, a w przypadku umów na czas nieokreślony to 3-6 miesięcy. Całkowicie odrębnym problemem są umowy, których nie da się rozwiązać (np. umowy w ramach zamówień publicznych).

Efekt kuli śnieżnej

Wyjątkowo groźnym dla kontynuacji zatrudnienia pracowników niepełnosprawnych, a pomijam w dyskusji faktem jest stopień ekonomicznego uzależnienia zakładów pracy chronionej od dotacji.

Firmy te od początku funkcjonowania systemu wsparcia zatrudnienia osób niepełnosprawnych w Polsce były zmuszane do osiągania wysokich wskaźników zatrudnienia osób niepełnosprawnych. Od 1 stycznia 2012 r. nastąpił wręcz wzrost wymagań o 10 punktów procentowych - od tego dnia przedsiębiorcy muszą zatrudniać co najmniej 50% niepełnosprawnych ogółem, w tym co najmniej 20% osób ze znacznym lub umiarkowanym stopniem niepełnosprawności.

Tak wysokie wymagane wskaźniki koncentracji zatrudnienia powodują, że dotacje są bardzo istotnym elementem ekonomiki zakładu. Każda obniżka jednostkowych kwot dotacji drastycznie obniża rentowność. Każda obniżka rentowności z kolei powoduje, że sytuacja finansowa przedsiębiorstwa ulega pogorszeniu. Co ważne, na proponowanej przez Rząd zmianie stracą również klienci zakładów chronionych. Wyższe koszty pracy dla zakładu chronionego to większe koszty produkcji i tym samym droższy produkt końcowy.

Zgodnie z art. 48a ust. 3 pkt. 1 ustawy o rehabilitacji, pomoc ze środków Funduszu nie może zostać udzielona lub wypłacona pracodawcy wykonującemu działalność gospodarczą znajdującemu się w trudnej sytuacji ekonomicznej według kryteriów określonych w przepisach prawa Unii Europejskiej dotyczących udzielania pomocy publicznej. Obniżenie rentowności oznacza przeprowadzenie przez PFRON postępowania wyjaśniającego (czytaj: czasowe wstrzymanie wypłaty dotacji). Przedłużające się wstrzymanie wypłaty dotacji dla zakładów pracy chronionej zazwyczaj oznacza jeszcze głębsze pogorszenie się sytuacji (całkowity brak płynności). To powoduje z kolei, iż Fundusz ODMAWIA udzielenia dotacji ze względu na złą sytuację beneficjenta. Brak ich uzyskania oznacza brak możliwości dokonania wypłat. Brak możliwości zrealizowania zobowiązań oznacza UPADŁOŚĆ.

Mechanizm ten pokazuje, jak nawet niewielka zmiana może mieć olbrzymie konsekwencje dla zakładów pracy chronionej. Zmiana planowana przez projektodawcę wywoła powyższy efekt na dużą skalę. Przy planowanym, drastycznym obniżeniu dofinansowań należy się liczyć z upadłością ok. 80% z istniejących nadal 1400 zakładów pracy chronionej. W szczególności dotyczy to firm, które posiadają niskie kapitały zakładowe. Firmy te nie będą mogły uzyskać dofinansowań już w miesiącu kwietniu 2014 roku.

Upadłość pracodawcy to powrót osoby niepełnosprawnej do systemu zasiłkowo-rentowego. Przyniesie to

podwójny skutek – brak aktywizacji zawodowej osoby niepełnosprawnej i gwałtowny wzrost kosztów opieki społecznej.

Polska Organizacja Pracodawców Osób Niepełnosprawnych

kk

Dodaj artykuł do:      



Komentarze

Dodaj komentarz

Twój nick lub imię:



[Zaloguj się](#)



[Zarejestruj się](#)

Treść:



BEZPŁATNA KONFERENCJA
BPM Trends 27/11/2013, Warszawa

OSTATNIE WOLNE MIEJSCA



BEZPŁATNA KONFERENCJA
IT Security Trends 28/11/2013, Warszawa

OSTATNIE WOLNE MIEJSCA

Gielda Notowania / Wiadomości giełdowe / Indeksy giełdowe / NewConnect / [więcej](#) →

Waluty Komentarze walutowe / Kursy walut / Kursy walut w kantorach / Notowania FOREX /

Inwestowanie Fundusze inwestycyjne / Lokaty / Nieruchomości / Produkty strukturyzowane / [więcej](#) →

Finanse osobiste Banki / Emerytura / Kariera / Kredyty / Podatki / Private Banking / [więcej](#) →

Biznes E-biznes / Firma / Gospodarka / Kariera / Oferty pracy / Prawo / Przetargi / [więcej](#) →

Manager Czas zegarków / Cztery koła, dwa koła / Design XXI wieku / Golf / Pelen relaks / [więcej](#) →

Pasaż finansowy Kredyty / Pożyczki / Konta / Karty kredytowe / OFE / Lokaty / [więcej](#) →

Nasze portale www.waluty.com / www.investing.pl / www.kantory.pl / www.fundusze24.pl /

www.sfera-finansow.pl

Fora Forum prawne / Forum giełdowe / Forum biznes / Forum fundusze inwestycje / [więcej](#) →

Zobacz również: Oprogramowanie dla firm / Należności - usługi dla firm / Pożyczka-bez-bik-online / budowa domu /

ogrody / e-Mieszkanie.pl / dachy / blachodachówka / kwiaty doniczkowe / Kantor internetowy

Dom inwestycyjny

Newsletter

Najnowsze wiadomości na Twoją skrzynkę!

Zapisz się już teraz!

